

EBANK(web)憑證更新(展期) 操作流程

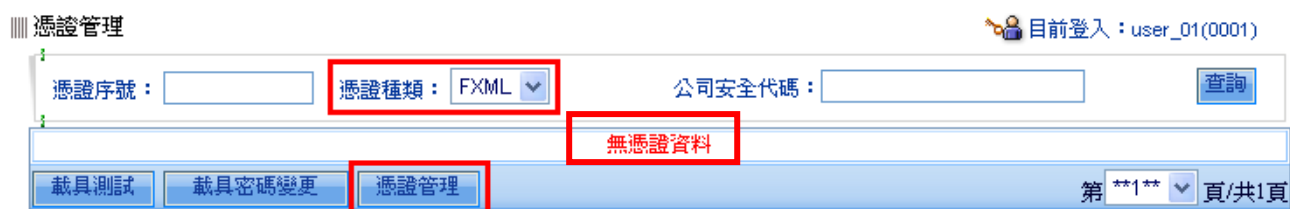
提醒您：

若您的電腦是 WIN 7，請先安裝小卡驅動程式，請連結至合作金庫官方網站

<http://www.tcb-bank.com.tw>，點選「下載專區」→「軟體下載」→「網路銀行」→「合作金庫商業銀行-小卡讀卡機驅動程式下載」，下載完成後，請執行安裝。

憑證更新步驟：

步驟一：點選「憑證作業」後，出現下方畫面，下拉選單選擇“FXML”憑證，點選「憑證管理」按鈕。



The screenshot shows the '憑證管理' (Certificate Management) page. At the top right, it indicates '目前登入: user_01(0001)'. The main form has three input fields: '憑證序號:' (Certificate Number), '憑證種類:' (Certificate Type) set to 'FXML', and '公司安全代碼:' (Company Security Code). A '查詢' (Search) button is to the right. Below the form, there are three buttons: '載具測試' (Device Test), '載具密碼變更' (Device Password Change), and '憑證管理' (Certificate Management), with the last one highlighted. A red box highlights the '憑證種類:' dropdown menu. Another red box highlights the text '無憑證資料' (No certificate data) in the results area. The bottom right shows '第 **1** 頁/共1頁'.

步驟二：跳出“確定要進行FXML憑證管理?”視窗，點選「確定」按鈕。



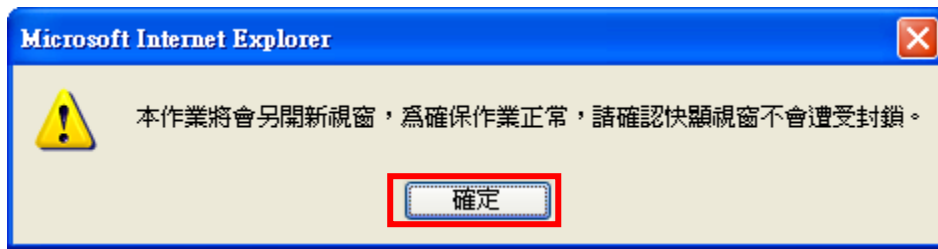
步驟三：選擇申請公司的統一編號或個人身分證字號，點選「確定」按鈕。

下圖為範例。(請確認所屬之統編或身分證字號是否正確)



The screenshot shows the '憑證管理 > FXML憑證管理' page. At the top right, it indicates 'ActiveX安裝說明' and '目前登入: user_01(0001)'. The main form has a '統一編號:' (Company ID) field with 'A22 835' selected. Below the form, there is a red warning message: '※本作業將會另開新視窗，為確保作業正常，請確認快顯視窗不會遭受封鎖。' (This operation will open a new window, to ensure normal operation, please confirm that the pop-up window will not be blocked). At the bottom, there are two buttons: '確定' (OK) and '回上一頁' (Back), with the '確定' button highlighted.

步驟四：提醒該作業會另開新視窗，並確認快顯不會遭受封鎖，點選「確定」按鈕。



步驟五：點選「確定」按鈕，確定申請 A226289835XML 憑證。下圖為範例。
(請確認所屬之統編或身分證字號是否正確)



步驟六：確定插入憑證載具後，點選「確定」按鈕。



步驟七：請點選「憑證更請」後，按「確定」。



步驟八：輸入「憑證載具密碼」後，請按「確定」。

憑證更新

請確認憑證的相關資訊，點選最下方「確定」按鈕。

1 選擇更新清單 2 確認更新資訊 3 更新的定條款 4 更新送審結果

查詢日期: 107/07/04	查詢時間: 15:53:24
Common Name: 00-20180704005	
憑證儲存媒體	憑證晶片卡(小卡)
憑證載具密碼	

確定

1. 插入憑證載具。
2. 輸入憑證載具密碼後，點選「確定」。

步驟九：於約定條款畫面下拉後，點選「更請」。

憑證申請

1 選擇更新清單 2 確認申請資訊 3 申請的定條款 4 申請送審結果

查詢日期: 107/06/14 查詢時間: 15:09:29

憑證晶片卡用戶約定條款

本人或本公司（以下簡稱用戶）業經詳細審閱並同意守下列約定條款及規定：一、用戶種責悉依臺灣網路認證股份有限公司（以下簡稱認證中心）制定之「憑證實務作業基準」（以下簡稱CPS）辦理，用戶同意認證中心將不定期修改CPS，並將其公佈於認證中心網站上，網址為<http://www.twca.com.tw/Portal/save/save.html>。二、認證中心處理用戶註冊資料及憑證簽發作業，除未遵照CPS辦理而造成用戶的損失，且可歸責於認證中心之過失外，認證中心概不負責任何損害賠償責任。三、認證中心如因作業人員故意或重大過失，未遵照CPS及相關作業的規定辦理註冊、憑證的簽發與廢止作業，而造成用戶的損失，認證中心應依規定賠償用戶的直接損失。四、用戶向註冊中心申請註冊時，必須提供詳細且正確的身分證明文件與資料，若因故意、過失或不正當意圖而提供不實資料，致造成註冊中心、認證中心或第三者遭受損害時，應由用戶負一切損害賠償責任。五、用戶必須依認證中心CPS、憑證申請作業規範的規定，確實且妥善安全的保護其私密金鑰，不得洩漏或交付予他人使用，若私密金鑰有被冒用、曝露及遺失等不安全的顧慮時，用戶必須即刻向認證中心或註冊中心辦理申告。如因故意或過失，致造成註冊中心、認證中心或第三者遭受損害時，應由用戶負一切損害賠償責任。六、用戶必須依相關作業的規定，合法且正確的使用私密金鑰與憑證。用戶申請使用憑證有違反CPS及相關作業的規範或憑證使用於非CPS規定的其他業務範圍時，用戶應自行負一切損害賠償責任。七、如因實際網路傳輸的中斷或設備的故障或其他不可抗拒的天災事故，如戰爭或地震等，而非為認證中心作業人員故意或重大過失，致所簽發之憑證造成用戶損失時，認證中心概不負責任何損害賠償責任。八、用戶與交易夥伴間因交易關係所生之主張或請求，均應向交易夥伴提出。九、用戶同意不得使用憑證從事任何違反法令之行為。十、用戶若有違反本約定條款或CPS之行為，認證中心得主動廢止用戶所擁有之憑證，並且不避還用戶已繳之任何費用。

更新

憑證更新

1 選擇更新清單 2 確認申請資訊 3 申請的定條款 4 申請送審結果

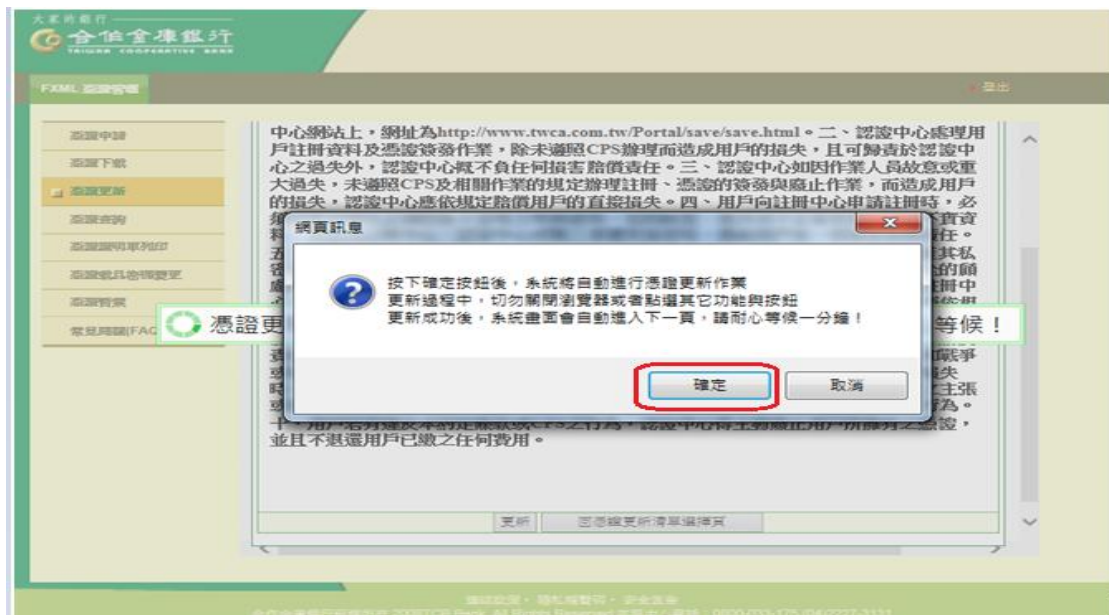
查詢日期: 107/06/14 查詢時間: 15:09:29

憑證晶片卡用戶約定條款

戶註冊資料及憑證簽發作業，除未遵照CPS辦理而造成用戶的損失，且可歸責於認證中心之過失外，認證中心概不負責任何損害賠償責任。三、認證中心如因作業人員故意或重大過失，未遵照CPS及相關作業的規定辦理註冊、憑證的簽發與廢止作業，而造成用戶的損失，認證中心應依規定賠償用戶的直接損失。四、用戶向註冊中心申請註冊時，必須提供詳細且正確的身分證明文件與資料，若因故意、過失或不正當意圖而提供不實資料，致造成註冊中心、認證中心或第三者遭受損害時，應由用戶負一切損害賠償責任。五、用戶必須依認證中心CPS、憑證申請作業規範的規定，確實且妥善安全的保護其私密金鑰，不得洩漏或交付予他人使用，若私密金鑰有被冒用、曝露及遺失等不安全的顧慮時，用戶必須即刻向認證中心或註冊中心辦理申告。如因故意或過失，致造成註冊中心、認證中心或第三者遭受損害時，應由用戶負一切損害賠償責任。六、用戶必須依相關作業的規定，合法且正確的使用私密金鑰與憑證。用戶申請使用憑證有違反CPS及相關作業的規範或憑證使用於非CPS規定的其他業務範圍時，用戶應自行負一切損害賠償責任。七、如因實際網路傳輸的中斷或設備的故障或其他不可抗拒的天災事故，如戰爭或地震等，而非為認證中心作業人員故意或重大過失，致所簽發之憑證造成用戶損失時，認證中心概不負責任何損害賠償責任。八、用戶與交易夥伴間因交易關係所生之主張或請求，均應向交易夥伴提出。九、用戶同意不得使用憑證從事任何違反法令之行為。十、用戶若有違反本約定條款或CPS之行為，認證中心得主動廢止用戶所擁有之憑證，並且不避還用戶已繳之任何費用。

更新

步驟十：頁面跳出提示訊息，點選[確定]後，正式進入憑證更新作業。更新過程中，請耐心等待一分鐘。



步驟十一：待憑證載入憑證載具完成後，出現“憑證下載成功!”訊息，請點選網頁視窗[確定]。



步驟十二：憑證下載頁，出現”憑證下載成功”，即完成線上憑證更新作業。



步驟十三：點選畫面左方之[憑證證明單列印]，右方畫面會自動選取最新憑證資料，此部份請勿更改，請直接點選[確定]，畫面會顯示憑證證明單。



步驟十四：點選[列印]後，憑證資料傳真至申辦分行，電話告知分行 EDI 經辦需執行憑證展期建檔，若有申辦共用憑證，則須另外告知分行關係戶之“12位用戶代碼”，待分行完成憑證資料更新作業後，即可正常使用轉帳功能。

